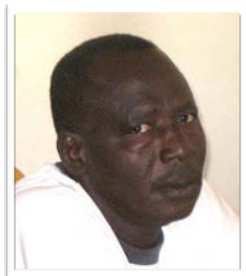


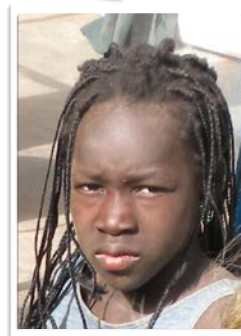
JÉTHRO *express*

Le journal de l'association Jéthro

n. 29 - Mai 2013



RAPPORT ANNUEL 2012



Association Jéthro

ÉDITORIAL par Aude Tripet

Ces dernières décennies, la tendance mondiale de l'aide humanitaire est d'encourager l'autonomie au Sud, de favoriser les projets suscités par un travail volontaire et réfléchi au Sud, ce qui pérennise les projets et optimise leur efficacité... Les bailleurs de fonds spécialisés nous posent régulièrement la question : dans combien de temps Jéthro Suisse peut se retirer de l'œuvre afin de laisser le travail se faire de manière entièrement autonome au Sud ?

Il me semble que Jéthro-Suisse est devenu catalyseur d'un travail qui se fait de toute façon de manière presque autonome. Nous sommes devenus la plate-forme structurante, le lieu de coordination, la rampe de lancement d'un travail qui se développe, fait école au Sud, et qui nous dépasse. Pour preuve : le cours de base proposé cette année au Niger, qui s'est déroulé sans la présence de Jéthro Suisse. Ou le maire de Pabré, commune du CFA, qui dit sa satisfaction de voir le développement sur sa commune d'un tel centre, qui commence à faire référence dans le pays.



Qu'avons-nous fait ? Nous avons avancé un pas après l'autre. Une rencontre à la fois, au fil des ans, nous avons bâti un partenariat avec des personnes de grande valeur, au Sud. Des personnes fiables, courageuses, et visionnaires, qui voient l'œuvre comme entièrement leur et ne baissent pas les bras devant l'ampleur du travail restant à accomplir. Qui même continuent là où nous ne voyons pas, là où nous ne sommes pas. Nous avons écouté nos cœurs, partagé ce que nous pouvions, laissé leur place à ceux qui connaissent le terrain, invité et encouragé les paysans pionniers du Burkina à enseigner à d'autres, à développer encore leurs exploitations pilotes. Nous avons été un tremplin, un terreau fertile, une terre d'échange et de semence.

Puisque d'une part, notre partenariat est entièrement complémentaire et bénéfique au Sud comme au Nord, et que d'autre part, nous avons encore à apporter notamment dans les questions de la génétique animale, il n'est pas question de nous retirer du terrain. Nous pouvons cependant affirmer que l'œuvre y est efficace et durable. Nous sommes fiers et reconnaissants pour la qualité de nos partenaires au Sud, qui sont les réels acteurs de l'œuvre de Jéthro.

RAPPORT DES ACTIVITÉS EN AFRIQUE par Claude-Éric Robert

L'année 2012 a débuté par l'ouverture du Centre de Formation Agricole (CFA) avec une session de 3 mois pour plus de 35 élèves, tous agriculteurs en activité.

Des cours théoriques et pratiques en cultures maraîchères, bio pesticides, céréales améliorées, élevage laitier, nutrition animale adaptée au contexte régional, agroforesterie, transformation laitière également adaptée à la région, mais aussi nutrition humaine, planning familial et gestion des stocks et gestion financière.

Pour beaucoup de participants, c'était une découverte de voir le potentiel agricole de leur pays, souvent si peu mis à profit et laissant la population dans une grande misère.



La clôture de la session a eu lieu en fête le 16 mars, en présence de la presse, de la télévision et de Monsieur le maire ainsi que des chefs coutumiers et des pasteurs de la région. Le maire de la commune de Pabré, 411 km², soit plus de 40'000 hectares, nous a dit sa satisfaction d'accueillir une telle école sur le territoire communal.



Une course d'école nous a permis de découvrir 2 fermes améliorées autour de la capitale avec un élevage laitier très valable : une découverte pour les étudiants ébahis. Puis la forêt protégée de Ouagadougou, 260 ha, une forêt dense naturelle non détruite qui a été une révélation de la végétation qui peut se développer dans la région quand cela est bien géré. Le CFA a bénéficié de plusieurs professeurs autochtones ainsi que des compétences de 3 expatriés, Sonja Marti, Éveline et Claude-Éric Robert.

Nos cours de base dans les villages se poursuivent, 45 participants à Bidougou-Nedga et 43 à Oula. Plusieurs femmes ont pris part aux formations. Nous avons même eu une première formation au Niger avec 40 participants. Deux d'entre eux seront désignés pour faire les cours d'encadreurs au CFA en 2013.

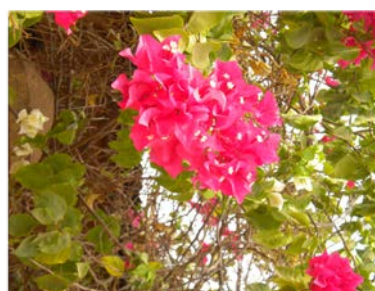
Deux banques de céréales ont été financées en 2012 par la Fondation du Coeur de Porrentruy, une à Bidougou et une à Zangogho.

Une première unité de logements d'étudiants a pu être pré-financée afin d'accueillir des étudiants-encadreurs des villages éloignés le 6 janvier 2013.

Nous sommes réjouis du cheminement de cette année 2012, qui voit les cours de base continuer de se développer et le CFA devenir un centre de référence pour le Plateau central. En effet, dans le même lieu sont rassemblés l'élevage laitier, le foin, les outils de récoltes simples ainsi qu'une station de bio gaz pour la cuisson des aliments et l'eau chaude pour le matériel de laiterie, ainsi que les champs cultivés, le silo de sorgho. Maintenant que la possibilité de loger sur place est là, des organisations d'état désirent y faire aussi des formations.



Malheureusement, le 17 décembre 2012 un incendie ravage le container, des machines, la réserve du foin et endommage le rural. Grâce à votre soutien généreux et à la solidarité des paysans alentour, tout est remis en état aujourd'hui.



TÉMOIGNAGE de TAPSOBA M. Land / Zanghogo

Tout d'abord je rends grâce à Dieu pour l'Association JETHRO. Que Dieu bénisse les responsables de cette association. Jéthro est une association qui a pour souci le développement intégral des paysans en général.

Je suis content d'avoir participé à cette formation qui a eu lieu à Benda Toeega du 07 Janvier au 23 Mars 2013 au CFA. Cette formation est venue approfondir notre connaissance sur l'agriculture et l'élevage, et d'autres domaines que nous n'avons pas évoqués pendant les cours de base. J'ai maintenant beaucoup de ressources pour transmettre aux autres ce que j'ai reçu.

Par la mise en pratique des leçons données par des professeurs professionnels, (le parc de saillie, les semences améliorées.....) Jéthro fait de nous des paysans aguerris, aptes à apporter un changement significatif dans le domaine de l'agriculture et de l'élevage. A chaque année avec Jéthro, on passe à des étapes supérieures, tant théoriques que pratiques.

Je rêve d'être un bon producteur de lait et de semence pour le bien être de ma famille et celle des autres.

Merci pour tous vos efforts, aux bailleurs et au comité Jéthro-Suisse et Burkina. Nous sommes fiers d'être des paysans améliorés.

RAPPORT DES ACTIVITÉS EN SUISSE par Jacques Lachat

JéthroExpress : Nous sommes passés à quatre numéros en 2012, en français et allemand, dont le rapport annuel. C'est Sonja Marti qui assure les travaux de traduction.

Comptabilité : Nous avons décidé d'envoyer systématiquement une attestation de don annuelle à chaque donateur, puisqu'il est possible de déduire des impôts les dons fait à notre association. C'est Olivier Jeannet, notre caissier, qui s'occupe de ces envois.

Depuis cette année, chaque donateur est remercié par une carte personnalisée (sauf si il est mentionné « pas de remerciements ». Maggie Nguelsesomi assure ce travail, c'est une manière de manifester notre reconnaissance envers les personnes qui rendent notre mission possible, ce qui est important pour nous.

Collaboratrice : Aude a mis au monde un merveilleux petit garçon, Joshua, le 30

juillet. Avant cela, elle a élaboré les bases du 2^{ème} projet du Centre de Formation Agricole (CFA), qui fait suite au premier projet qui a fini en août 2012. Ce nouveau projet débute en janvier 2013 et finit en décembre 2015. Il a été soumis à Interaction et à Latitude 21.

Aude a aussi fait le rapport final du premier projet du CFA et a effectué quantité de petits travaux administratifs.



Matériel : Suite à l'incendie qui a eu lieu en décembre au Centre de Formation, un comité extraordinaire a été convoqué pour planifier un

envoi de matériel. Nous avons aussi fait un appel spécial au-près de nos donateurs.

Rencontres Jéthro : Après la première formation de trois mois au CFA, plusieurs soirées de présentation ont eu lieu, avec photos à l'appui. Ces rencontres ont été bien suivies, encore davantage que la soirée « officielle », appelée Fête du CFA

et organisée le 11 mai. La Fête annuelle de l'association, le 24 novembre, a eu le même succès que les années précédentes. A l'issue de la réunion, nous avons eu le plaisir de visionner le film de Stephan Robert. Cette personne s'est rendu deux semaines au Burkina avec sa fille et a réalisé un petit film accrocheur sur le CFA. Ce film est d'ailleurs sur notre site internet.

Autres rencontres : Du côté de Latitude 21, la Fédération neuchâtoise de Coopération au développement, dont nous sommes membres, nous avons participé à l'inauguration de leurs nouveaux locaux à la rue des Sablons à Neuchâtel et à la Journée Cantonale de la Coopération, en novembre. Cette manifestation sur le thème «Développement et Migration» s'est déroulée en deux parties : une soirée avec des

conférences très intéressantes et une journée sympathique mais malheureusement peu suivie par le public.

Au niveau d'Interaction, Claude-Éric a participé en mai à une retraite de trois jours à Leissigen. Le thème principal était l'élaboration d'un code de conduite pour les organisations membres d'Interaction. Cela correspond en partie au Zewo.

Interaction est une association composée de missions, d'oeuvres d'entraide chrétiennes et d'organisations qui s'engagent dans la coopération au développement, l'aide humanitaire et la politique de développement.

Nous en faisons également partie.

Nous avons également tenu un stand lors de différentes manifestations et avons donné quelques conférences.



DÉVELOPPEMENT AU NIGER

En septembre 2012 a eu lieu la première formation au Niger. Elle a été organisée par l'Organisation humanitaire Action contre la Misère au Niger (AMIN), avec la collaboration de Jéthro. Mady Ouédraogo, le coordinateur de Jéthro, et Francis

Abassagué, formateur, ont fait le déplacement dans la région de Tillabéri, à 100 km au sud-ouest de Niamey, et ont participé à la formation de 34 personnes. Ce fut un succès et un bel exemple d'échange Sud-Sud !



Suite à cette première étape, un comité villageois s'est formé. Parallèlement, un projet a été mis sur pied en collaboration avec Jéthro pour le financement des génisses, pour le salaire d'un coordinateur et pour la formation de deux formateurs au CFA. C'est une bonne base pour permettre au projet de se développer et de porter du fruit.



REMERCIEMENTS

Ces quelques mots ne suffiront pas pour vous témoigner toute notre gratitude. Votre générosité durant cette année 2012, nous a profondément ému et réjouis. Grâce à vous, l'association Jéthro peut continuer à développer ses actions en faveur des agriculteurs des pays du Sahel. Nous faisons part de toute notre reconnaissance :

- à tous nos fidèles donateurs, qui ont investi une part de leurs biens en faveur des agriculteurs du Burkina Faso et du Niger ;
- aux fondations, institutions, entreprises et associations publiques ou privées qui se sont engagées à nos côtés ;
- à tous ceux qui, par un petit mot, nous ont encouragés à persévérer dans notre tâche ;
- aux collectivités publiques, religieuses, aux entreprises, fondations, ainsi qu'à nos donateurs qui ont financé des formations, des achats de génisses, le centre de formation agricole ou tout autre projet ;
- aux nombreux bénévoles qui ont donné de leur temps selon leur talent pour la cause de l'association Jéthro ;
- à tous nos collaborateurs et partenaires au Burkina Faso qui se sont engagés afin de répandre le concept de Jéthro porteur d'espérance.

À tous, un tout GRAND MERCI, sans vous rien ne serait possible.

Le comité de Jéthro.



RAPPORT FINANCIER 2012

par Olivier Jeannet

PRODUITS	2012
DONS DE PRIVÉS	82'398.20
DONS D'ENTREPRISES	4'350.00
DONS DE FONDATIONS ET INSTITUTIONS PUBLIQUES	53'816.00
DONS D'EGLISES ET OEUVRES CHRÉTIENNES	8'208.00
CONTRIBUTIONS DE LATITUDE 21	131'187.00
VENTES ARTISANAT, LITTÉRATURES, DVD	550.25
RECETTES MANIFESTATIONS ET FÊTE JÉTHRO	1'842.00
RECETTES SPONSORING JÉTHROEXPRESS	800.00
PRODUITS DE COTISATIONS	950.00
RECETTES DIVERSES	2'050.00
INTÉRÊTS CCP / BANQUE	63.40
TOTAL DES RECETTES	286'214.85

CHARGES	2012
CHARGES INDIRECTES	
CHARGES DU PERSONNEL (SALAIRE, FORMATIONS, DÉPLACEMENTS, ETC...)	29'784.74
PRESTATIONS DE TRAVAIL DE TIERS	3'535.91
CHARGES MANIFESTATIONS ET FÊTE JÉTHRO	1'150.15
CHARGES ASSOCIATIVES (COTISATIONS)	1'170.00
FRAIS ADMINISTRATIFS (BUREAU, COURRIER, ETC...)	3'379.10
FRAIS COLLECTE DE FONDS (JÉTHROEXPRESS, INTERNET, ETC...)	3'979.60
SOUTIEN CLAUDE-ÉRIC ROBERT	6'500.00
SOUTIEN AUDE TRIPET	1'000.00
FRAIS CCP / BANQUE	389.85
TOTAL DES CHARGES INDIRECTES	50'889.35

CHARGES DIRECTES	
ACHATS DE MATÉRIEL, MACHINES AGRICOLES, ETC...	9'458.80
JÉTHRO BURKINA FASO	30'000.00
CENTRE DE FORMATION AGRICOLE	114'750.00
PROJET «REBOISEMENT»	7'000.00
PROJET «MAISON DES EXPATRIÉS»	10'000.00
PROJET «SACS DE CIMENT»	7'461.00
PROJET «BANQUES DE CÉRÉALES»	39'780.00
PROJET «FONDS SOCIAL»	500.00
TOTAL DES CHARGES DIRECTES	218'949.80

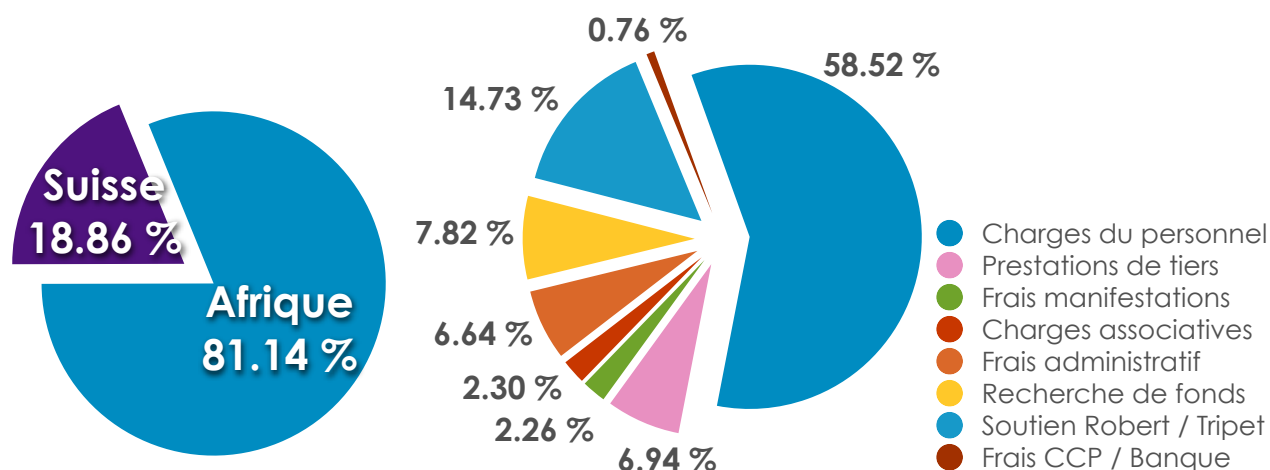
ANALYSE DE L'EXERCICE 2012	2012
TOTAL DES RECETTES	286'214.85
TOTAL DES CHARGES	269'839.15
RÉSULTAT DE L'EXERCICE	16'375.70

PARTAGE DES FRAIS

Pourcentage des frais Suisse / Afrique

/

Pourcentage des frais en Suisse



Les comptes 2012 de l'association Jéthro ont été audités par la maison :
ORAVA, 1170 Aubonne.

TÉMOIGNAGE de KIEMDE Issa / Zanghogo

Je suis très heureux d'avoir participé avec succès à la formation sur les bonnes pratiques d'agriculture et d'élevage au Centre de Formation Agricole de Benda Toeega.

Nous avons eu le courage de participer du fait qu'on avait eu une première formation de base sur la sensibilisation de la récolte du foin en 2003 qui nous a donné de bons résultats. Avec cette formation de trois mois, nous passons à une étape supérieure.

Tous ceux qui ont eu le courage de travailler et mettre en pratique les cours de base voient de nos jours des résultats positifs.

Suite à cette formation poussée, je suis impatient de me lancer dans les semences améliorées pour encore plus de rendement, le parc de saillie pour le changement génétique de mes vaches et aussi dans le reboisement.

Dans mon village je désire pouvoir transmettre aux autres.

Je ne saurai terminer sans de nouveau dire merci à l'association Jéthro qui a fait de moi un agriculteur heureux.

Merci au comité Jéthro-Suisse et à tous les donateurs.

Malgré le climat insoutenable, l'équipe de Claude-Eric ont eu de la persévérance pour relever tous les obstacles.

Longue vie à Jéthro-Suisse et Jéthro-BF.

Jéthroexpress

Rédaction

- Claude-Éric Robert
- Jacques Lachat
- Aude Tripet
- Olivier Jeannet

Correction Aude Tripet

Mise en page Olivier Jeannet

Impression

La Croix Bleue - La Chaux-de-Fonds

Exemplaires 450

Pour vos dons

- Pour vos dons en faveur de Jéthro :

CCP : 17-77570-8

IBAN : CH 28 0900 0000 1707 7570 8

Pour nous contacter

ASSOCIATION JÉTHRO
case postale 1606
2001 Neuchâtel

Visitez notre site internet : www.association-jethro.org

CETTE PUBLICATION
EST SPONSORISÉE PAR

ALIGRO